

Allgemeines

- Immer mehr Passwörter werden benötigt.
- Es sollten für verschiedene Zugangsportale verschiedene Passwörter verwendet werden
- Die Passwörter sollten Mindestanforderungen genügen.
(Gross/klein, Zahlen, evtl. Sonderzeichen, möglichst lang)
- Passwörter sollten sicher aufbewahrt werden.

KeePass

KeePass ist eine eigenständige Software für die Verwaltung von Passwörtern. Die Passwörter werden in einer verschlüsselten Passwortdatei abgelegt.

Webseite: <http://keepass.info/index.html>

2 Varianten

- Lokale Installation (Zuordnung der Passwortdateien zum Programm, direktes Ausdrucken auf den Drucker)
- Portable Version als unabhängiges Programm, das auch auf einem USB-Stick läuft.

2 Versionsreihen

- 1.xx: läuft mit GDI+ (Graphics Device Interface, ab Windows XP)
- 2.xx: läuft mit .NET (Entwicklungsumgebung ab Windows Vista)

Beide Versionen laufen auf aktuellen Windowssystemen.

Diese Unterlagen befassen sich mit der Version 2.36.

Informationen zum Programm

- Programmname: "KeePass.exe"
- Dateiendung der Passwortdatei: "*.kdbx" (Also zB. "Computeria.kdbx")

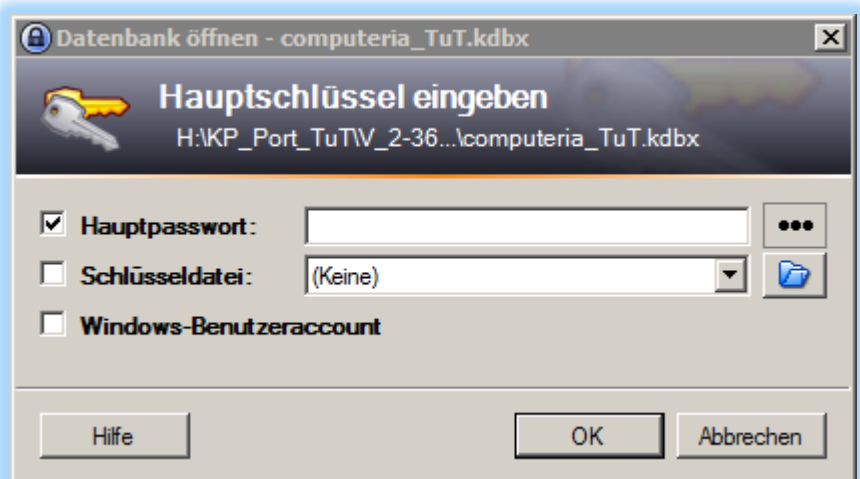
Start

Nach Start des Programms wird der Hauptschlüssel abgefragt, falls bereits eine Passwortdatei angelegt wurde.

Andernfalls oder mit "Abbrechen" wird ein leeres Programmfenster angezeigt.

Das leere Programmfenster wird ebenfalls angezeigt wenn:

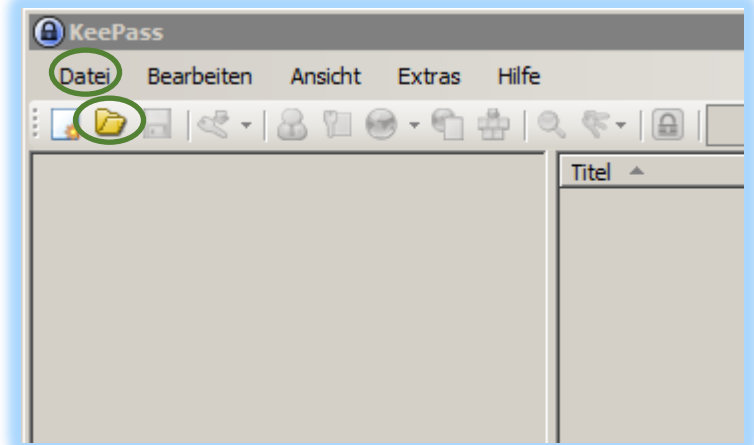
- die letzte verwendete Datei nicht gefunden wurde.
- Option nicht gesetzt "Beim Start zuletzt verwendete Datenbank öffnen"



Programmfenster

Im Programmfenster kann eine Passwortdatei geöffnet werden.

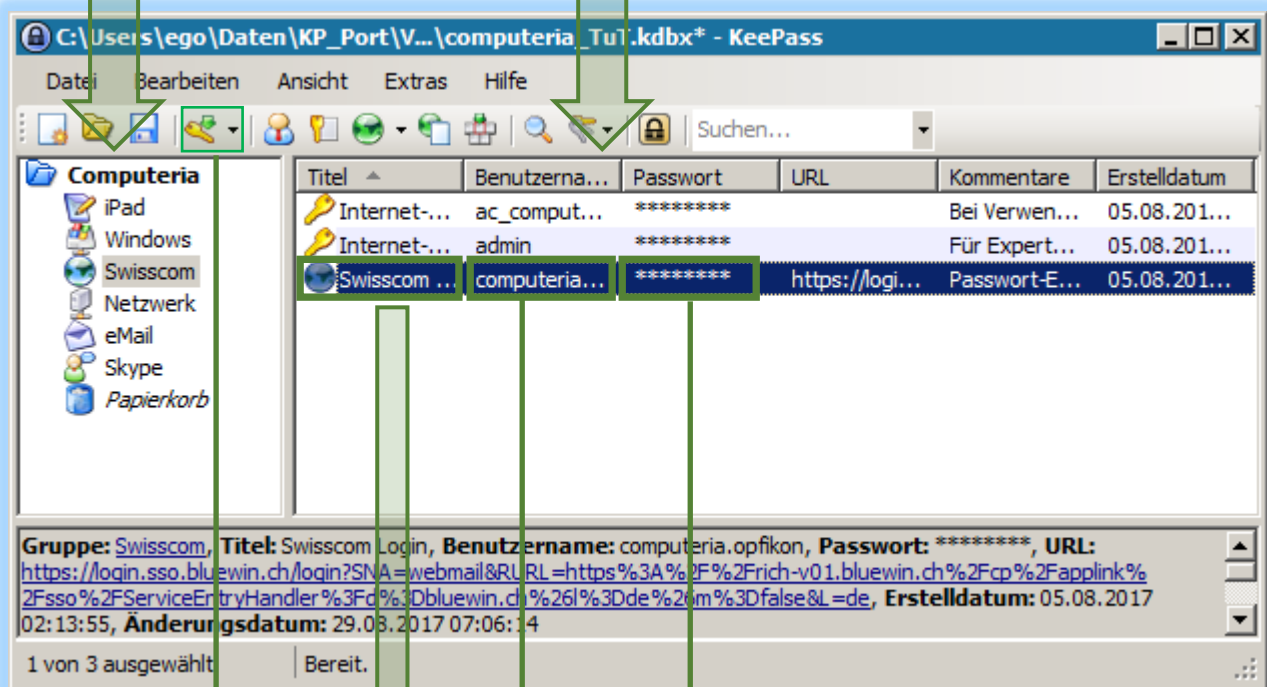
Es können mehrere Passwortdateien zur selben Zeit offen sein. (Darstellung mit Registerkarten)



Hauptfenster mit Passwortdatei

Passwortgruppen

Passworteinträge



Klick eröffnet neuen
Passworteintrag

Doppelklick kopiert das
Passwort in die
Zwischenablage.

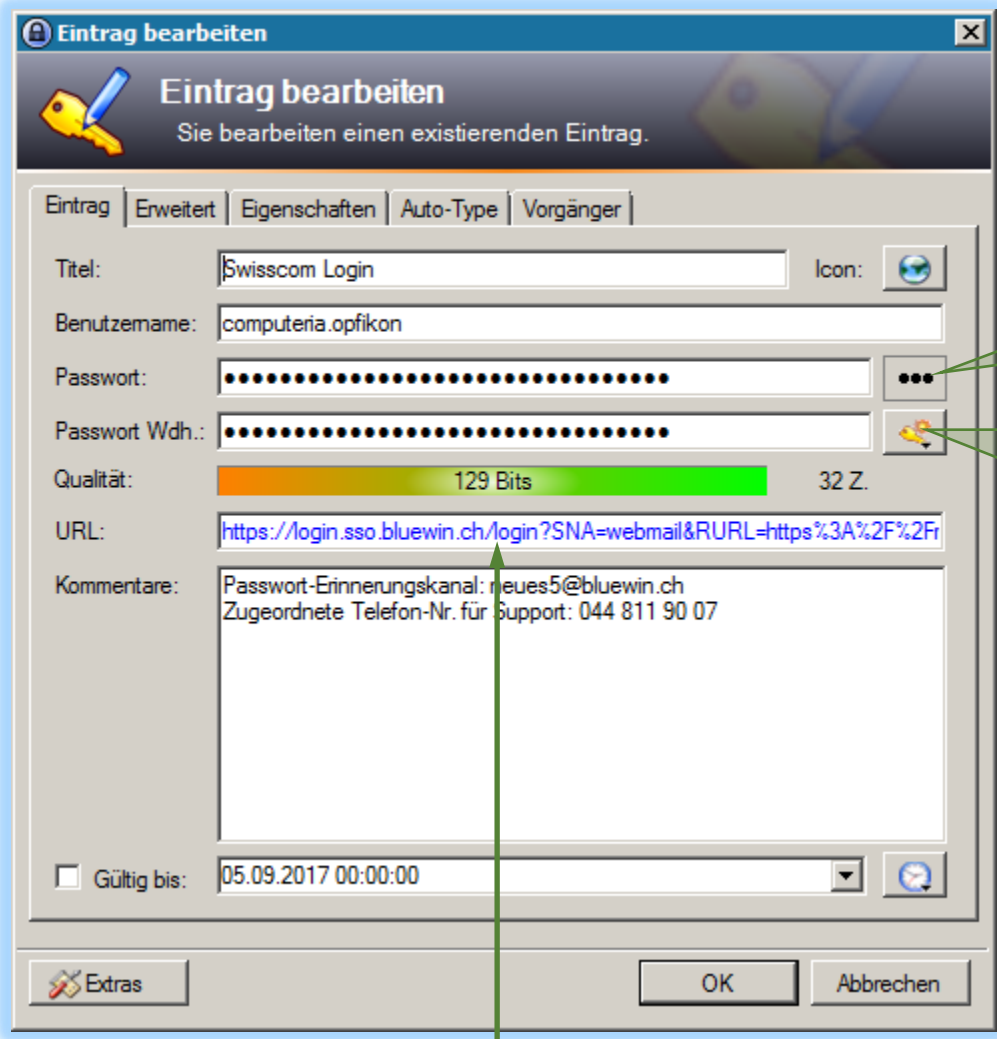
Doppelklick kopiert den
Benutzernamen in die
Zwischenablage.

Einfügen an anderer
Stelle mit
Rechtsklick/Einfügen
oder Ctrl+V

**Daten in der Zwischenablage werden nach ein paar
Sekunden gelöscht (Zeitspanne kann eingestellt werden)**

Doppelklick öffnet Detailansicht des Passworteintrags.
(Fortsetzung nächste Seite)

Passwort-Detailfenster 



Klick macht das Passwort sichtbar

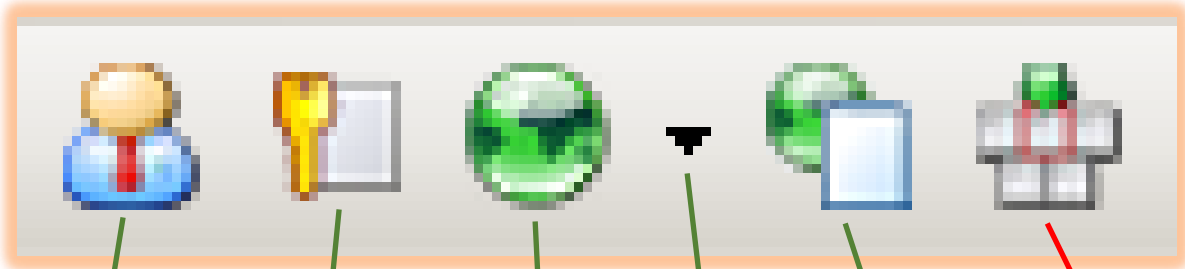
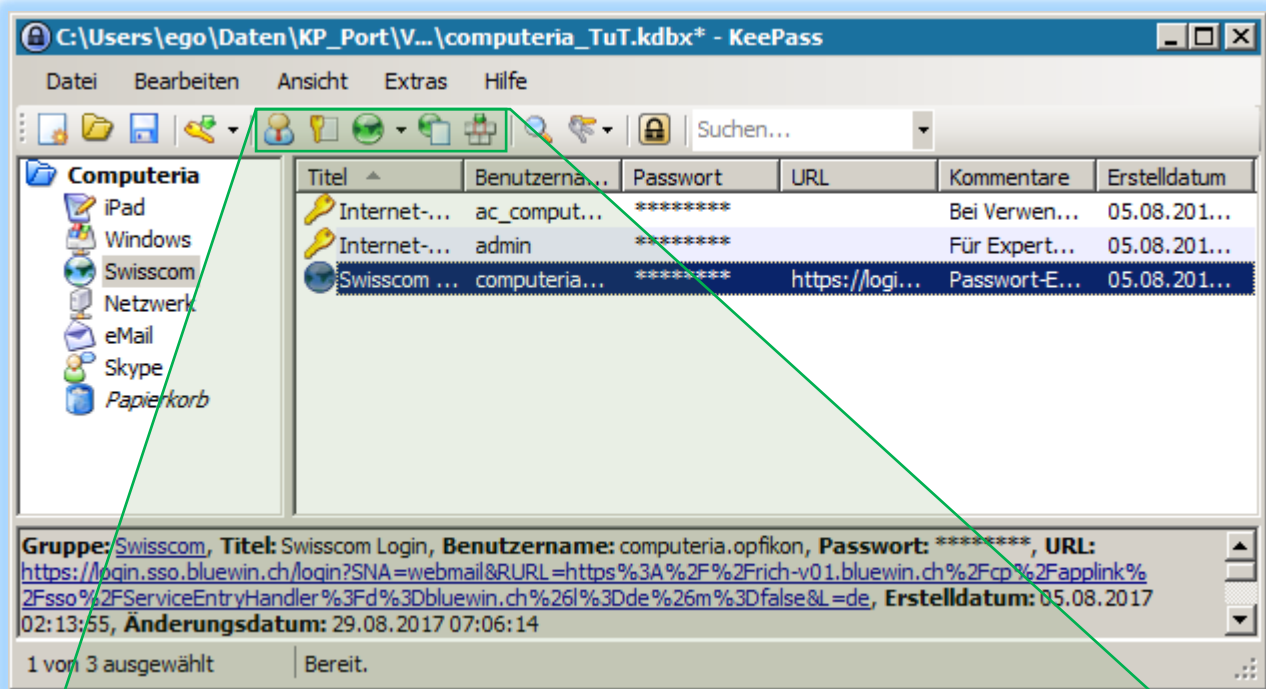
Klick öffnet ein Menu, um ein Passwort zu erstellen

Mit einer Internet-Adresse kann aus KeePass eine Web-Seite geöffnet werden.

- Manuell das gewünschte Eingangsportal im Browser öffnen.
- Die Adresse in der Adressleiste des Browser kopieren und im Feld "URL" im Passwort-Detailfenster einfügen.

Passwort-Generator
 Passwörter nach Standardkriterien oder durch den Benutzer erstellte Vorgaben automatisch generieren.

Daten mit Zwischenablage übertragen – Autotype verwenden



Benutzername
in die
Zwischenablage
kopieren

Passwort in die
Zwischenablage
kopieren

URL(s) öffnen
mit Auswahl
des Browsers

URL(s) in die
Zwischenablage
kopieren

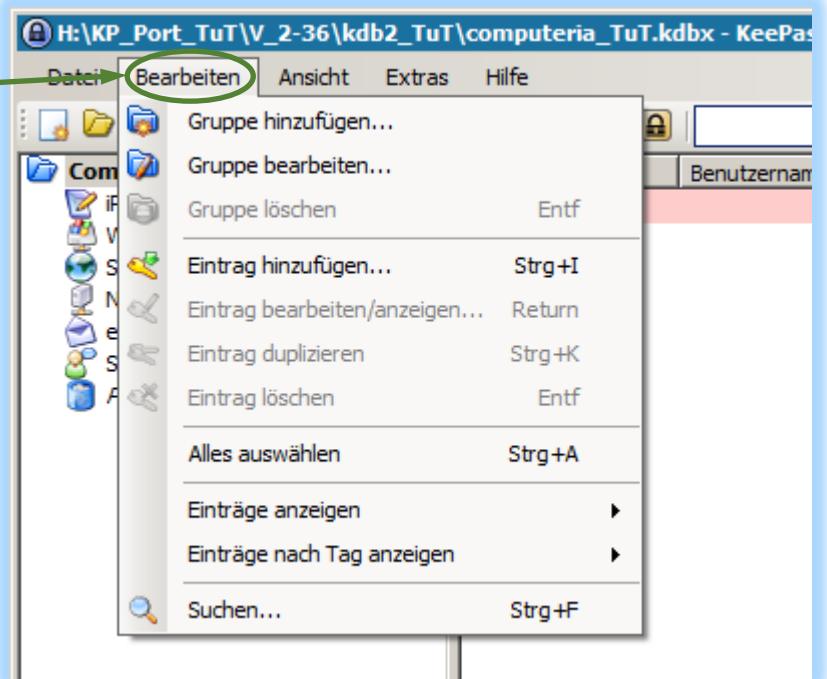
Auto-Type
ausführen

Diese Funktionen laufen problemlos.

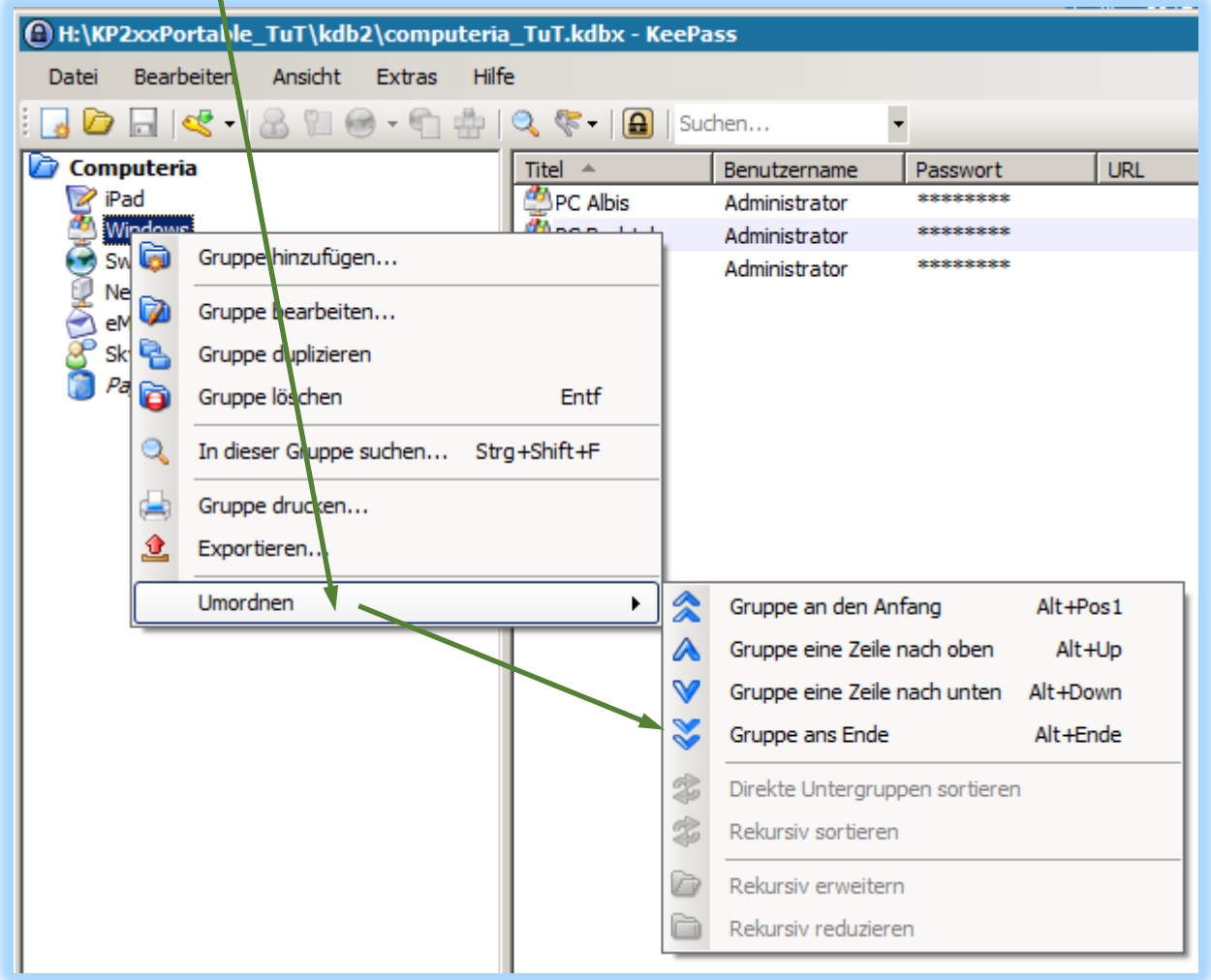
Auto-Type: Automatisches Einfüllen von Benutzername und Passwort auf einer Web-Seite. Gemäss Gebrauchsanleitung soll man überprüfen, ob der Fokus in der Web-Seite auf dem richtigen Feld liegt (in der Regel blinkender Balken auf dem Benutzernamen). Andernfalls den Fokus manuell mit Mausclick setzen.

Passwortgruppen verwalten

Im Menu "Bearbeiten" können die Gruppen verwaltet werden



Rechtsklick auf eine Gruppe öffnet ein Kontext-Menu, in dem zusätzlich die Gruppen umgeordnet werden können



Drucken der Passwortdatei

